



Продукция соответствует требованиям ГОСТ 5089-2003; ГОСТ 538-2001 и европейским нормам EN50081-1 и EN50082-1

**ГАРАНТИЙНЫЕ ОБЯЗАТЕЛЬСТВА** - гарантийный талон прилагается

#### **КОМПЛЕКТ ПОСТАВКИ**

- Замок (цилиндр заказывается отдельно)
- Крепежные винты для цилиндра

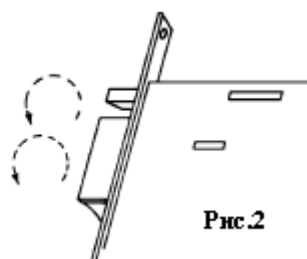
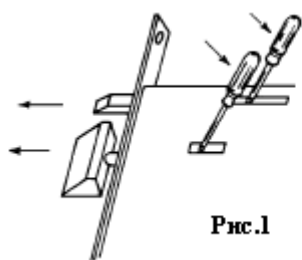
По заказу: специальные ответные планки

#### **ТЕХНИЧЕСКИЕ ХАРАКТЕРИСТИКИ**

- Подходит как для правых, так и для левых дверей
- Корпус из оцинкованной стали
- Лицевая планка из оцинкованной стали
- Защелка и ригель из латуни
- Взаимозаменяемость механических и электрических замков соответствующих моделей
- Устройство блокировки в открытом положении
- Для арт.14352 и 14452 вылет защелки и взводного ригеля увеличен на 4,5 мм

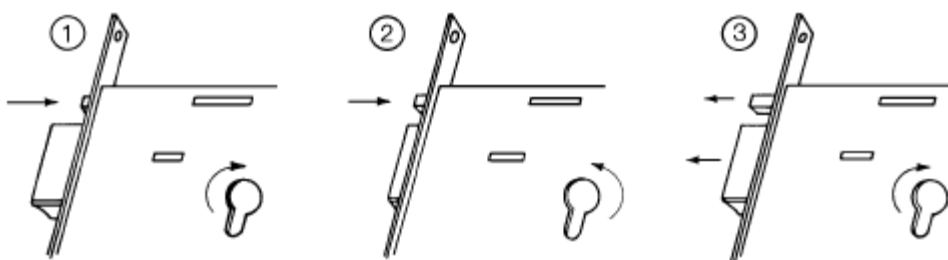
## СМЕНА СТОРОНЫ ОТКРЫВАНИЯ

- Выньте из лицевой накладке защелку и штифт (Рис.1).
- Переверните защелку и штифт и вставьте их обратно в лицевую накладку (Рис.2).



## УСТРОЙСТВО БЛОКИРОВКИ В ОТКРЫТОМ ПОЛОЖЕНИИ (Рис.3).

- Для установки устройства блокировки:
  1. Толкните внутрь штифт, и постоянно нажимая на него, откройте замок при помощи ключа.
  2. Сделайте полный оборот ключом в противоположном направлении чтобы заблокировать защелку.
- Для отмены блокировки:
  3. Поверните ключ в сторону открывания.



## ЭЛЕКТРИЧЕСКОЕ СОЕДИНЕНИЕ

### Электротехнические данные:

- номинальное напряжение 12 V
- номинальный ток 3,1 A
- номинальное сопротивление 3  $\Omega$  при постоянном токе
- частота 50 ÷ 60 Hz
- изоляция класса F
- режим перерывного действия

### ВНИМАНИЕ!

- Внимательно прочитайте настоящую инструкцию и сохраните ее для повторных обращений.
- Все данные, указанные в настоящей инструкции, аннулируют и заменяют предыдущую.
- Электрооборудование должно быть установлено в соответствии с действующими государственными стандартами.
- Убедитесь в том, что питание электромеханического замка происходит от безопасного трансформатора.
- Перед подключением электромеханического замка убедитесь в том, что выходное напряжение трансформатора соответствует номинальному напряжению замка.
- Минимальная мощность трансформатора должна составлять не менее 15 VA.

- Убедитесь в том, что сеть защищена от коротких замыканий.
- Устройство управления (ручное или электрическое) должно быть рассчитано на ток, потребляемый замком, соответствовать действующим нормам техники безопасности и обеспечивать тот же уровень безопасности, который гарантируется трансформатором.
- Во время подсоединения кабелей и выполнения последующих операций на электромеханическом замке отключите оборудование от электросети.
- Используйте стандартные кабели с минимальным сечением 1 мм<sup>2</sup>

**Фирма CISA не несет ответственности за ущерб, причиненный несоблюдением данной инструкции.**

---

Компания-производитель CISA S.p.A. ITALY 48010 Faenza (RA) Italy – Via G. Oberdan, 42

Изделие должно быть использовано в соответствии с указаниями, содержащимися в данной инструкции во избежание аннулирования гарантийных обязательств.

CISA оставляет за собой право вносить изменения в характеристики изделия без предварительного уведомления.